

Pla d'autoprotecció del
Racó i Sant Feliu del Racó
per a emergències per
incendis forestals
PAU

Municipi de Castellar del Vallès

ÍNDEX

0- PRESENTACIÓ	4
1- INTRODUCCIÓ.....	5
2-CARACTERÍSTIQUES DE LA URBANITZACIÓ	
2.1-Situació Geogràfica.....	6
2.2-Població – característiques.....	6
2.3-Climatologia, orografia, hidrografia i vegetació.....	6
2.4-Infraestructures, serveis bàsics i activitats socials.....	7
2.5-Vies de Comunicació	9
2.6-Valoració del risc.....	10
3-ORGANITZACIÓ	
3.1-Estructura de l'organització.....	11
3.2-Responsable del Pla d'autoprotecció.....	12
3.3-Grups de suport intern a l'actuació	
3.3.1-Feines del grup de suport intern a la vigilància i la intervenció.....	13
3.3.2-Feines del grup de suport intern sanitari.....	13
3.3.3-Feines del grup de suport intern d'ordre.....	14
3.3.4-Feines del grup de suport intern logístic i de comunicacions	14
3.4-Punts de concentració i coordinació	15
4-FUNCIONAMENT DEL PAU	
4.1-Operativitat del Pla.....	16
4.2-Criteris d'activació del Pla.....	16
4.3-Avis / recepció de l'alarma.....	16
4.3.1-Els avisos d'incendis forestals hauran de comunicar-se immediatament a	16
4.3.2-Avis d'evacuació, confinament, confinament i informació	17
4.3.3-Models de: missatges, vies d'evacuació, zones de seguretat i llocs d'allotjament.....	17
4.3.4-Coordinació dels grups de suport del PAU	19
5- IMPLANTACIÓ I MANTENIMENT	
5.1-Implantació.....	20
5.2-Manteniment	21
6-CARTOGRAFIA	22
6.1-Plànol històric d'incendis de Castellar del Vallès.....	23
6.2- Plànol del Terme Municipal amb els camins d'emergència i les línies elèctriques.....	24
6.3- Plànol informatiu del Racó i Sant Feliu del Racó.....	25
7-CATALEG DELS RECURSOS MATERIALS	26
8-DIRECTORI TELEFÒNIC	31
9- FAMÍLIES QUE NECESSITEN ASSISTÈNCIA EN L'EVACUACIÓ	31
10- INFORMACIÓ DELS DIFERENTS NIVELLS DE GRAVETAT POTENCIAL DE L'INFOCAT	32

FITXES DE RECULL DE DADES DE LA URBANITZACIÓ I D'ACTUACIÓ	
FITXA 1- Enquesta i recull de dades personals	34
FITXA 2- Dades mitjans i recursos personals.....	35
FITXA 3- Control dels voluntaris en les emergències	36
FITXA 4- Control de mitjans i recursos en emergències	37
FITXA 5- Accions a realitzar en les actuacions del grup de suport a la vigilància i la intervenció	38
FITXA 6- Actuacions a realitzar en cas d'incendi per la Policia Local i el CRA	39
FITXA 7- Actuacions a realitzar en cas d'incendi pel grup de suport a l'ordre.....	40
FITXA 8- Actuacions a realitzar en cas d'incendi pel grup de suport sanitari	41
FITXA 9- Actuacions a realitzar en cas d'incendi pel grup de suport logistic i de comunicacions.....	42
FITXA 10-Actuacions a realitzar en cas d'incendi en l'evacuació pel cap o substitut de la P. L.	43
CONSELLS I RECOMANACIONS	44
- Suggestiments per a la llar i el terreny	45
- Actuacions davant del foc	47

0-PRESENTACIÓ

L'objectiu del PAU és protegir la població en les emergències produïdes pels incendis forestals. El PAU estableix les actuacions que s'han de desenvolupar amb els mitjans propis de que es disposin, fins a l'arribada dels serveis operatius (a partir d'aquell moment els mitjans propis resten a disposició dels serveis operatius de rang superior). També preveu quines han de ser les tasques de vigilància, de les quals els veïns del Racó i Sant Feliu del Racó no n'estem exempts, per la qual cosa cal començar a estar preparats cada dia millor tant en l'organització, com en els materials, així com en coneixements, encara que siguin els bàsics.

Tinguem present on vivim. Cal condicionar el bosc perquè en cas d'incendi, la propagació sigui lenta i difícil; personalment, en el cas nostre i com a residents o veïns, som els principals interessats en estar a l'aguait, conèixer quins elements han d'entrar en el seu plantejament, involucrant-nos i col·laborant entre tots per evitar al màxim els danys materials i sobretot humans, en un cas no desitjat d'alarma.

L'increment progressiu del costum i del gust social de visitar les zones forestals i establir-hi la residència, fan augmentar el risc d'incendi forestal i, per tant, el risc de les persones que les freqüenten o hi viuen.

Recordem que els elements necessaris perquè es produeixi un incendi forestal són tres; dos d'ells, la vegetació i l'aire, formen part de la pròpia essència del bosc. El tercer, l'inici del foc, és causat en la major part dels casos per l'home, com així està comprovat estadísticament. Per tant gairebé no hi hauria incendis forestals si no es fes foc. Hem d'evitar l'existència del foc al bosc i al seu entorn. Malauradament, no podem arribar mai al cent per cent d'efectivitat, ja que al marge dels incendis forestals que són provocats directament o indirecta per l'home, hi ha els produïts per la pròpia natura, com les tempestes seques, i per tant, hem d'estar preparats també per aquesta eventualitat i prendre les mesures necessàries perquè, un cop iniciat l'incendi, en coneguem l'existència i el combatem el més aviat possible.

1-INTRODUCCIÓ

La legislació vigent en matèria de prevenció d'incendis estableix que els nuclis aïllats i les urbanitzacions ubicades en zones de risc d'incendi forestal han d'elaborar el seu propi pla d'autoprotecció, és a dir, han d'establir les actuacions a seguir amb els mitjans propis de què disposin, per al supòsit que es donés una emergència per incendi forestal que els pugués afectar, a l'espera dels grups d'intervenció, els bombers, la policia local, etc.

Eliminado: pugués

El Pla INFOCAT (Pla de Protecció Civil d'Emergències per Incendis Forestals a Catalunya) preveu l'elaboració de Plans d'Actuació Municipal (PAM) i Plans d'autoprotecció (PAU). Aquest darrer document és la guia perquè la nostra urbanització "El Racó", com a urbanització del tipus B aïllada del municipi de Castellar del Vallès, tingui i estableixi les actuacions a seguir pels mitjans propis de que disposem, en el cas de una emergència per incendi forestal, amb l'objectiu principal de protegir les persones i els nostres béns.

El Pla d'autoprotecció (PAU) d' El Racó i Sant Feliu del Racó, s'integrarà en el Pla d'Actuació Municipal (PAM) i estarà en relació de coordinació amb la resta de plans territorials, especials i específics que els afectin, que prèviament hauran de ser homologats per la Comissió de Protecció Civil de Catalunya, amb l'informe previ favorable de l'Ajuntament i l'aprovació al Ple del mateix, segons s'estableix en la Llei 4/1997, de 20 de maig de Protecció Civil de Catalunya.

Les funcions bàsiques dels Plans d'autoprotecció són:

- a) Complementar la vigilància, la detecció i l'avís, previstos en els Plans d'àmbit superior.
- b) Organitzar els mitjans humans i materials disponibles per a l'actuació en emergències per incendis forestals, fins a l'arribada i la intervenció dels serveis operatius previstos en els Plans d'àmbit superior.
- c) Preparar la intervenció d'ajudes exteriors, en el cas d'emergències, i garantir la possible evacuació.
- d) Donat que és una urbanització del tipus B, l'actuació bàsica seria l'evacuació.

La persona responsable de l'elaboració del Pla d'autoprotecció és la mateixa persona responsable del nucli. Així el director o directora del Pla o les persones assenyalades subsidiàriament pels mateixos plans tenen l'obligació de comunicar-ne immediatament l'activació.

- El Pla d'autoprotecció s'ha elaborat amb l'aprovació de la Junta de la Comunitat de Propietaris, l'ajut dels tècnics de l'Ajuntament i la col·laboració dels Bombers i l'ADF, entre d'altres.

2. Característiques de la urbanització

2.1-Situació Geogràfica

El nucli del Racó i Sant Feliu del Racó està situat al nord del municipi de Castellar del Vallès, a la comarca del Vallès Occidental, dins de les coordenades: UTM: 422.034, 4.609.209 i 421.889, 4.608.044.

El Racó i Sant Feliu del Racó limiten al sud amb la zona del Forn de Can Sallent, Can Riera i Can Juliana, al nord-oest amb el camí del Girbau, al nord amb el Sot del Guix i la finca de Mas Olivet i a l'est amb la carretera BV-1249.

El nucli urbà format per la urbanització El Racó i per Sant Feliu del Racó té una altitud de 570 m. en la cota màxima i de 325 m. en la cota més baixa, i una superfície aproximada de 98 ha.

2.2-Dades demogràfiques

- Nombre de parcel·les de la urbanització El Racó: 477.
- Nombre de parcel·les sense construir: 270.
- Nombre de total de veïns censats (Racó + St. Feliu): 753.
- Població flotant (Racó + St. Feliu): 650 persones.
- Nombre de cases habitades tot l'any (Racó + St. Feliu) : 256.
- Nombre de cases utilitzades com a segona residència (Racó + St. Feliu): 225.
- Nombre total de vehicles (segons estimació): 425

2.3-Climatologia, orografia, hidrografia i vegetació

Climatologia

La típica del clima mediterrani, estius eixuts, hiverns secs, primaveres i tardors plujoses.

Orografia

El Racó i Sant Feliu del Racó estan situats entre la carretera BV-1249 i el riu Ripoll que els tanquen per l'est, l'obaga del Sot del Guix al nord, el camí del Girbau a l'oest, i el turó del Lliri a l'extrem sud.

Els límits de la urbanització tenen en molts punts pendents molt pronunciades, i moltes de les zones verdes i zones de serveis són petits torrents també força abruptes. La urbanització està situada en un terreny muntanyós de pendents considerables.

Hidrografia

- Rius: Sant Feliu del Racó es va assentar al marge dret aigües avall del riu Ripoll. Unes terrasses d'horta que segueixen el torrent de la Canaleta, surten del nucli urbà fins connectar amb el riu, al marge del qual hi ha situada la masia del Sabater Nou.
- Torrents: Les aigües de tots els torrents que neixen o volten la urbanització van a parar al riu Ripoll, que passa per l'est de la zona urbana. Són:
Al nord el Sot del Guix, afluent del Ripoll
A l'est el Torrent de la Canaleta, afluent del Ripoll
Al sud –est el Torrent de Can Juliana, afluent del Ripoll
Al sud el Torrent de Canyelles, afluent del Torrent de la Penitenta.
Hi ha nombrosos sots i petits torrents que han estat engolits per la trama urbana i que són travessats pels carrers que la conformen. La majoria d'ells reben la qualificació de zona de serveis o de zona verda.

Vegetació

Està constituïda per l'estatge basal, que és fonamentalment, de tipus perennifoli, de color verd fort i fulles petites, dures i coriàcies (plantes escleròfil·les, especialment adaptades a la sequedat), típic de la regió mediterrània, com són: el pi blanc, l'alzina, el romaní, la farigola, els garrics, les bardisses, el bruc, el llentiscle, la gatosa, etc. A la zona del turó del Lliri hi ha una zona peculiar donat que hi trobem una petita comunitat d'alzines sureres.

2.4-Infraestructures, serveis bàsics i activitats socials

- Disposa de xarxa d'aigua pública que resulta insuficient per a les necessitats actuals.
- Hi ha 2 hidrants homologats, amb una sortida de 70 cm. de diàmetre i dues de 45 cm. de diàmetre, a les següents situacions:
Plaça del Munt
C. de la Vinya del Quico
- Una altra boca d'incendi propera al Racó, es troba a la camí del Girbau, a uns 500 metres sortint de la urbanització. I proper a Sant Feliu del Racó hi ha l'hidrant de l'empresa SATINA i al costat el de la Font de la Riera, entre el riu Ripoll i la carretera B-124.

- Els dipòsits d'aigua són :5.
- Disposa de piscina comunitària al Casino del Racó.
- El número de piscines particulars són aproximadament 65.
- Disposa de franja de protecció forestal al 80% del perímetre.
- Té una xarxa d'enllumenat públic que no arriba a tots els carrers i que és insuficient en d'altres.
- El Racó i Sant Feliu del Racó conformen una continuïtat urbana a la que s'accedeix a través de la carretera BV-1249, des de la B-124 de Castellar a St. Llorenç Savall.
- L'activitat social és totalment veïnal i/o residencial, excepte per determinades festes que donat el seu caràcter popular tenen força concurrència de veïns de Castellar.
- El Racó i Sant Feliu del Racó reben la classificació urbanística de sòl urbà en el Pla General d'Ordenació de Castellar del Vallès.
- Les dues associacions de veïns disposen de local social.
- Disposa de 16 zones verdes situades a:
 - a) Plaça del Dr. Puig
 - b) Pl. de Miquel Pont
 - c) Les escaletes (del carrer del Repòs al carrer de les Pinasses)
 - d) Al final del carrer del Sot del Guix, sota el carrer dels Cingles (5593 m²).
 - e) Del passeig de les Roques al passeig del Sotrill (5152 m²).
 - f) Entre el passeig de les Roques i el carrer de la Vinya del Calet (2925 m²).
 - g) Entre el passeig de les Roques i el carrer de la Llicorella (7447 m²).
 - h) Al carrer de la vinya del Quico (495 m²).
 - i) Al principi i al final del passatge de la Llicorella (900 + 1847 + 985 m²)
 - j) Entre el carrer de la Llicorella i el final del ptge. del rossinyol (1494 m²)
 - k) Al carrer de la Font Soleia (5335 m²)

Hi ha tres grans zones verdes perimetrals molt grans situades al vessant nord de la urbanització:

 - l) Al carrer del Sot de la Carda (32136 m²).
 - m) Al carrer de la Serra de Sant Feliu i sota les parcel·les del carrer dels cingles (81379 m²).
 - n) Al límit nord est, des del carrer de la Castellassa fins a la carretera BV-1249 (103202 m²).

2.5- Vies de comunicació

- Estan asfaltats el 99% dels carrers.
- La única via d'accés i sortida asfaltada a la major part de la urbanització El Racó és pel carrer de la Canaleta fins a la carretera que ve de Castellar que es pot prendre en sentit Sant Llorenç o en direcció Castellar.
- Els carrers sense sortida són:
 - el carrer del Sot del Guix
 - el carrer del Martiri
 - el carrer de les Vinyes
 - el passatge de Mas Olivet
 - el carrer del Sotet
 - el carrer del Repòs
 - el carrer de Dalt
 - el carrer de la Sorrera
 - el carrer Brutau
 - el carrer de la Vinya del Cargol
 - el carrer del Dr. Pere Portabella
 - el carrer de la Vinya del Quico
 - el passatge de la Llicorella
 - el carrer de la Cova del Drac
 - el carrer de la Serra de Sant Feliu
 - el carrer de Can Riera
 - el carrer del Sot de la Carda
 - el ptge. de la Mola
 - el ptge. dels Avellaners
 - el carrer del Girbau
 - el carrer de la vinya del Calet
 - el ptge. del Racó
 - el ptge. del Turó
 - el ptge. del Rossinyol
 - i tot el nucli més antic de carrers molt estrets.
- Els camins d'emergència són:
 - a) al final del carrer de Can Riera fins la carretera C-1415 de Castellar a Terrassa (de circulació restringida per una cadena)
 - b) al final del carrer de la Font Soleia cap a Matadepera per camins forestals.
 - c) Al final del carrer de la Font Soleia cap a la carretera de Sant Llorenç Savall (de circulació restringida per una cadena)

2.6-Valoració del risc

Segons el Diari Oficial de la Generalitat de Catalunya (DOGC), núm. 973 del 04/04/1988, Castellar del Vallès està inclòs dins el grup de municipis amb risc d'incendi forestal. Amb la revisió de l'INFOCAT el 2003, aquesta classificació es ratifica.

Cal tenir present que Sant Feliu del Racó i la urbanització el Racó limiten amb el Parc Natural de Sant Llorenç del Munt i la Serra de l'Obac, en la seva vessant est - nord-est, una de les àrees geogràfiques de Catalunya amb un nivell alt de risc d'incendi forestal.

També es poden afegir com a agreujants del risc:

- Les línies d'alta tensió que passen relativament a prop del Racó i Sant Feliu del Racó.
- Les àrees d'afluència de gent prop del riu, com per exemple al Pont de Turell.
- Els camins del perímetre de la urbanització oberts al trànsit, perquè són punts d'accés motoritzat al bosc.
- L'empresa SATINA situada a l'altra banda del riu, però molt pròxima.
- Algunes de les parcel·les sense edificar o vendre.
- Les zones qualificades com a zones verdes perquè són àrees de vegetació amb pendents fortes, tot i que enguany s'han netejat.
- I en definitiva totes aquelles parcel·les i carrers que presenten poca cura en la neteja forestal del terreny.

3. ORGANITZACIÓ

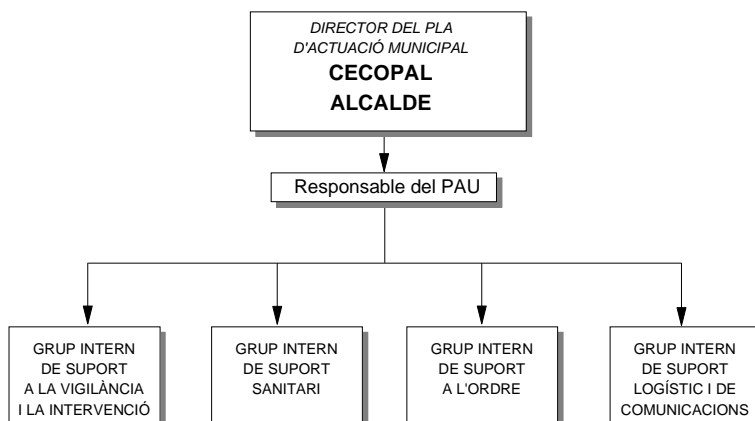
3.1-ESTRUCTURA DE L'ORGANITZACIÓ

L'organització del Pla d'autoprotecció es basa en les persones del nucli urbanitzat, organitzades en grups especialitzats, disposades a col·laborar en la vigilància i les actuacions davant del risc d'incendi forestal en el propi nucli o en zones properes, així com també per poder facilitar l'evacuació, o el confinament, de totes aquelles persones que tenen algun impediment.

Els grups actuaran des del primer moment de l'emergència fins a l'arribada dels serveis operatius, als quals informaran sobre els aspectes més significatius de l'emergència, oferiran el suport que sigui possible i donaran el que, a criteri de cada cap de grup operatiu, sigui necessari.

L'estructuració del PAU estarà en consonància amb l'establerta en el PAM de referència, en aquest cas el de Castellar del Vallès, el qual, en línies generals, estarà d'acord amb la fixada pel Pla INFOCAT.

La Direcció del PAU depèn totalment del Director del PAM, és a dir, de l'alcalde de Castellar del Vallès.



3.2- Responsable del Pla d'autoprotecció

Membres / càrrec	telèfon particular	telèfon feina	Altres telèfons
Responsable			
Substitut:			

Funcions:

- Coordinar l'elaboració, el manteniment i el funcionament del Pla d'autoprotecció de la urbanització.

3.3- Grups de Suport interns a l'actuació

3.3.1-Grup de Suport Intern a la Vigilància i la Intervenció

Membres	telèfon particular	telèfon feina	altres telèfons

Tasques:

- Col·laborar en la vigilància.
- Col·laborar en l'evacuació preventiva, si és necessari.
- Col·laborar en la intervenció des del primer moment de l'emergència.
- Donar suport al Grup d'Intervenció des de la seva arribada (si el Grup d'Intervenció els demana aquest suport).

3.3.2-Grup de Suport Intern Sanitari

Membres	telèfon particular	telèfon feina	altres telèfons

Tasques:

- Col·laborar en l'assistència sanitària i evacuar, si cal, les persones malaltes, impedides o ferides.
- Donar suport al Grup d'Intervenció des de la seva arribada (si el Grup d'Intervenció els demana aquest suport).

3.3.3-Grup de Suport Intern a l'Ordre

Membres	telèfon particular	telèfon feina	altres telèfons

Tasques:

- Col·laborar amb l'evacuació preventiva, si és necessari.
- Fer de guia dels Bombers i altres serveis operatius per facilitar-los l'accés, per indicar-los els punts d'aigua i d'altres característiques del nucli que puguin ser necessàries (si aquests serveis operatius els requereixen aquest guiatge).
- Donar suport al Grup d'Ordre a la seva arribada (si el Grup d'Ordre els demana aquest suport).
- Preparar l'evacuació i col·laborar amb les forces i cossos de seguretat si aquests ho demanen.

3.3.4-Grup Intern Logístic i de Comunicacions

Membres	telèfon particular	telèfon feina	altres telèfons

Tasques:

- Preparar l'evacuació.
- Preparar els recursos del nucli.
- Preparar l'avitallament.
- Donar suport al subministrament de combustible per als vehicles.
- Donar suport al Grup Logístic a la seva arribada (si el Grup Logístic els demana aquest suport).
- Donar resposta a les comunicacions en l'àrea de l'emergència i en els centres de coordinació CECOPAL i CCA

3.4-Punts de concentració i coordinació

Hi ha 3 punts de concentració:

- El punt 1 està situat al camp de futbol del Serrat.
- El punt 2 al pati del Centre Feliuenc.
- El punt 3 a local de l'Associació de Veïns del Racó (c. de la carena).

El punt de coordinació principal i de convocatòria de reunions és a l'Oficina d'Informació Municipal situada a les antigues escoles de Sant Feliu.

4. FUNCIONAMENT DEL PAU

4.1. Operativitat del Pla

El Pla d'autoprotecció està operatiu tot l'any però cal tenir en compte els 2 períodes de risc:

- **Període comprès del 16 d'octubre al 14 de març:** Època de perill mitjà d'incendi. Es realitzaran bàsicament mesures preventives i preparatius.
- **Període comprès del 15 de març al 15 d'octubre:** Època d'alt risc d'incendi. Es prendran les mesures adients d'alerta.

Aquests períodes estan definits d'acord amb el Decret 64/1995 i es poden veure modificats en funció de la climatologia o la incidència humana.

Cal tenir en compte que **aquesta urbanització és del TIPUS B**, i que per tant la resposta prevista és la seva evacuació.

4.2. Criteris d'activació del PAU

Quan s'activa:

- Quan es detecti un incendi a la urbanització o en una zona propera

Qui l'activa:

- El Director del PAM directament o a proposta de Bombers

Com s'activa:

- Donant els avisos que s'indiquen a l'apartat següent

4.3. Avís

4.3.1. Els avisos d'incendi forestal han de comunicar-se immediatament a:

- Bombers **112**
- Policia Local de Castellar del Vallès **092 / 937144830**
- RESPONSABLES DEL PAU DEL RACÓ I SANT FELIU DEL RACÓ.

Els responsables del PAU i la policia local avisaran els habitants del Racó i Sant Feliu del Racó per tal que cadascú realitzi les tasques previstes en aquest Pla fins l'arribada dels Bombers.

4.3.2. Avís d'evacuació, confinament o evacuació

L'alcalde ordenarà, d'acord amb el Director del Pla INFOCAT, l'evacuació o el confinament de la població, i ordenarà també el final d'aquesta acció.

Pel fet que la urbanització El Racó és del tipus B, els habitants de la zona aniran evacuant a partir de l'avís d'incendi forestal confirmat.

El responsable dels Bombers pot emprendre aquesta acció directament en cas d'extrema urgència.

El Grup de Suport Intern informarà en cas que l'ordre sigui de confinament o prepararà l'evacuació en el seu cas, fins que els cossos i les forces de seguretat (Guàrdia Civil, Mossos d'Esquadra i Policia local) assumeixin la seva responsabilitat.

4.3.3- Models de:

Missatge avís:

*ATENCIÓ!, ATENCIÓ!: L'Alcalde comunica que cal evacuar aquesta urbanització.
Seguiu les instruccions següents:*

- *Que cada persona faci el que està previst en el Pla.*
- *Tanqueu bé portes, finestres i persianes, etc.*
- *Dirigiu-vos als llocs de concentració: al CAMP DE FUTBOL DEL SERRAT, al PATI DEL CENTRE FELIUENC o al LOCAL DE L'AAVV El Racó, on sereu atesos, informats i podreu esperar fins que hagi passat el risc.*
- *Utilitzeu les vies d'evacuació establertes.*
- *A les zones de seguretat sereu informats de la situació.*

Vies d'evacuació:

Carrer de la Llicorella	De la urbanització El Racó al nucli de Sant Feliu
Carretera BV-1249	De Sant Feliu del Racó a la B-124 (carretera de Castellar a Sant Llorenç Savall)
Carrer de Can Riera	Camí que surt del final del carrer fins la C -1415 (carretera de Castellar a Terrassa)
Carrer de la Font Soleia	Seguint el camí que en direcció a Matadepera
Carrer de la Font Soleia	Seguint el camí fins arribar a un trencall a mà dreta que ens porta fins la carretera B-124 (de Sant Llorenç a Castellar) a l'alçada de Les Arenes.

* marquem com a via preferible d'evacuació de la urbanització El Racó el carrer de la Llicorella, ja que el carrers de la urbanització són estrets i es preferible evitar possibles conflictes i impediments als mitjans d'emergència a l'hora d'accedir a la part alta de la urbanització pel carrer del Muronell i el Passeig del Montcau.

Zones de seguretat:

Nucli urbà de Castellar del Vallès

Llocs d'allotjament:

Pavelló d'esports Joaquim Blume	Carrer de Joaquim Blume, 15 bis, (darrera del Carrer de Catalunya)

4.3.4- Coordinació dels grups de suport del PAU

L'alcalde com a director del PAM coordina i dirigeix els grups de suport del PAU des del CECOPAL posant-los a disposició del cap del Grup d'Intervenció, si cal.

CENTRE DE COMANDAMENT AVANÇAT (CCA): és el lloc proper a l'emergència, on se situa el Cap de Grup d'Intervenció (Bombers), que actua com a coordinador dels diferents grups d'actuació .

Els Bombers decideixen quina ha de ser, en el moment de l'emergència, la ubicació del Centre de Comandament Avançat.

El CECOPAL i el CCA estan en permanent contacte mentre dura l'emergència a la zona. El CENTRE DE COORDINACIÓ MUNICIPAL (CECOPAL): és el lloc des d'on l'alcalde dirigeix i coordina els mitjans i recursos municipals, i difon les mesures d'autoprotecció a la població

EN EL CAS DE CASTELLAR EL CECOPAL ESTÀ SITUAT A LA SALA DE PLENS DE L'AJUNTAMENT.

5- Implantació i manteniment

5.1-Implantació:

- El Pla d'Autoprotecció elaborat pel Racó i Sant Feliu del Racó és per a afrontar les emergències que es poden produir com a conseqüència de llur pròpia activitat i les mesures de resposta davant situacions de risc, de catàstrofes i de calamitats públiques que ens poden afectar, havent d'ésser aprovats amb l'informe previ favorable de l'Ajuntament de Castellar del Vallès i homologats, per la Comissió de Protecció Civil de Catalunya, tal com disposa l'article 19 de la Llei 4/1997, de 20 de maig, de protecció civil de Catalunya.
- Reunions amb els responsables municipals i de les altres urbanitzacions del municipi per tal d'establir els criteris conjunts.
- Reunions amb els responsables dels grups de suport del Racó i Sant Feliu del Racó per establir l'organització i la coordinació dels membres de la urbanització, indicant, a cadascun d'ells les tasques que els correspondrà fer.
- Reunions i campanyes informatives amb els veïns del Racó i Sant Feliu del Racó:
 - S'enviarà una carta informativa en català o bilingüe per a un millor enteniment per part de les persones foranies i així poder facilitar i explicar el Pla d'Autoprotecció. Se'ls ha d'explicar que viuen en una urbanització de tipus B i indicar-los com fer l'autoevacuació amb garanties de seguretat.
 - Es faran campanyes informatives adreçades a la població per:
 - a) La conscienciació de no fer foc al bosc mai, així com en les parcel·les dins dels períodes establerts com d'alt risc (15 de març – 15 d'octubre).
 - b) El comportament davant el incendi i l'avís als Bombers.
 - c) La conscienciació d'autoevacuació en cas d'incendi forestal.
 - En cadascuna de les finques se'ls facilitarà un manual del PAU, amb un plànol personalitzat, indicant a quina zona pertanyen i quins són els llocs de concentració on s'han de dirigir.
 - Es col·locaran cartells informatius en llocs estratègics com a l'entrada de Sant Feliu del Racó amb la següent informació: comportament en el bosc per evitar el foc, què cal fer quan es detecta un incendi, telèfons on avisar: **112** i Policia Local **092/937144830**, com comportar-se davant els incendis, plànol indicant el lloc a on es troba i els punts més propers de concentració.

5.2-Manteniment:

Abans de Setmana Santa es faran les reunions necessàries, es revisaran els cartells i actualitzaran els recursos, la senyalització viària, la informació i recomanacions a donar als veïns i es posarà al dia el sistema de vigilància preventiva.

Durant el mes de Juny es farà la revisió i actualització de tot el PAU.

Tota la informació generada, les modificacions i actualitzacions es posaran en coneixement del responsable del PAM, el qual el trametrà a la Comissió de Protecció Civil de Catalunya.

Voluntàriament, per tal de poder actualitzar les dades dels veïns, cada any es passarà la fitxa a cadascuna de les famílies. D'aquesta manera es podrà saber qui ha arribat nou o qui ha marxat del Racó i Sant Feliu del Racó, si podrem disposar de més material solidari davant d'una emergència, etc. Tota aquesta informació romandrà a l'AAVV El Racó.

6-Cartografia

Per elaborar la cartografia s'han utilitzat les escales de treball 1/20.000 per fer els plànols de situació general, i l'escala 1/3.500 per a la informació més de detall. En total s'ajunten 3 plànols:

- En primer lloc un plànol històric dels incendis forestals del municipi.
- El segon és un mapa topogràfic en el que es reflexa la situació de la urbanització respecte la resta del municipi, les vies de comunicació, el traçat de les línies d'alta tensió i la xarxa de pistes forestals, algunes de les quals actuen com a sortida d'emergència.
- El tercer podríem dir que és pròpiament el plànol del pla d'autoprotecció, on trobem la informació de detall de la urbanització: parcel·les amb piscines accessibles des de la via per una autobomba, parcel·les amb piscines no accessibles, els hidrants, els dipòsits, els punts de trobada previstos al PAU, les vies que funcionen com a accessos principals els carrers sense sortida i les sortides d'emergència.

6.1-PLÀNOL HISTÒRIC D'INCENDIS DE CASTELLAR DEL VALLÈS

6.2-PLÀNOL GENERAL DEL TERME MUNICIPAL DE CASTELLAR DEL VALLÈS

6.3- PLÀNOL INFORMATIU DEL RACÓ I SANT FELIU DEL RACÓ

Vehicles 4 x 4

Num	propietari	localització	Telèfon	codi
1				

8- DIRECTORI TELEFÒNIC

Bombers	112
Ajuntament de Castellar del Vallès:.....	93.714.40.40
Polícia Local.....(només des de telèfon fix).....	092
Polícia Local	(des de qualsevol telèfon).....93.714.48.30
Ambulatori.....	93.747.11.11
Parc de Bombers Voluntaris de Castellar.....	93.714.49.51
Transport Sanitari Agrupat (Sentmenat).....	93.715.23.23 / 93.715.03.30
Consorci de Transport Sanitari del Vallès.....	93.711.22.22 / 93.712.03.03

9- FAMÍLIES QUE NECESSITEN ASSISTÈNCIA EN L'EVACUACIÓ:

A les famílies que necessitin assistència se'ls anirà a buscar per voluntaris integrats en el Grup de Suport Logístic i de Comunicacions (servei de transport i guies) per tal de poder-los traslladar.

- Adreça de les famílies que necessiten assistència:
 - C. Vinyes, 10
 - C. Vinyes, 23
 - C. Muronell, 28
 - Passeig de les Roques, 18

Les altres persones amb discapacitats, que tenen l'ajuda dels seus propis familiars, o qualsevol altra persona, en cas de tenir problemes, hauran de trucar al centre de coordinació del Racó i Sant Feliu del Racó, situat a les antigues escoles municipals, al telèfon: 93.714.65.98, o bé al Centre Receptor d'Alarmes 93.714.48.30.

10- INFORMACIÓ DELS NIVELLS DE GRAVETAT POTENCIAL DE L'INFOCAT

Davant d'un foc forestal, es podrà activar o no el Pla INFOCAT en funció de la seva evolució prevista i de la simultaneïtat de diversos focs forestals.

L'activació del Pla INFOCAT pot ser:

- Fase d'alerta
- Fase d'emergència:
 - Emergència-1
 - Emergència-2

FASE D'ALERTA

Supòsits d'activació

S'activarà el Pla INFOCAT en fase d'alerta davant d'aquelles situacions que facin necessari l'establiment d'àmplies mesures preventives i de control, com:

- Quan existeixin indicis objectius de que és molt probable es puguin produir incendis forestals importants a curt termini.
- En incendis que, sense comportat en principi perill per a les persones alienes a l'extinció i els bens que no siguin de naturalesa forestal, es preveu tinguin una duració prou important com perquè sigui necessària l'activació d'un dispositiu preventiu especial.
- En incendis importants ja extingits on es fa necessari un control de la zona afectada als efectes d'evitar que es produeixi una reactivació.
- Altres supòsits, a criteri del director de pla, que justifiquin l'activació d'un dispositiu preventiu especial.

Criteris a tenir en compte

L'activació del Pla INFOCAT en fase d'alerta s'avaluarà a partir d'un índex quantitatiu elaborat d'una banda a partir d'informació predictiva tal com la provinent dels diferents centres meteorològics, la dels índexs de risc d'incendis forestals, etc., i d'una altra de dades reals sobre el territori tal com el nombre d'incendis existents i l'evolució de les actuacions dels diferents cossos operatius.

Actuacions

Quan s'activa el pla INFOCAT en fase d'alerta s'avisarà, però no es convoca als membres del Consell Assessor.

L'activació en fase d'alerta implicarà, a més de l'avís als grups actants, actuacions preventives i sistematitzades en els diferents cossos que els integren tals com mobilitzacions orientades a la vigilància de zones forestals o la reorganització del personal als efectes d'incrementar la disponibilitat d'efectius. Aquesta activació inclourà també la informació als organismes i serveis involucrats a fi i efecte d'activar els seus dispositius preventius enfront el risc d'incendis forestals, la informació a la població i el seguiment de les tasques a realitzar.

FASE D'EMERGÈNCIA

Supòsits d'activació

El pla es podrà activar, en funció a la gravetat creixent de la situació, en les fases següents:

Fase d'emergència-1. El pla INFOCAT s'activarà en emergència-1 quan es produeixi un incendi o conjunt d'incendis que tinguin efectes importants però limitats i/o localitzats sobre el territori (p. ex. afecti una sola demarcació territorial).

Fase d'emergència-2. El pla INFOCAT s'activarà en emergència-2 quan es produeixi un gran incendi o conjunt d'incendis simultanis els efectes del quals afectin una extensió important del territori (p. ex. que afecti a més d'una província o posi en perill greu nuclis importants de població).

Criteris a tenir en compte

L'activació del Pla INFOCAT en fase d'Emergència s'avaluarà a partir de la informació de que es disposi en el moment de l'emergència en base als següents criteris:

- grau d'afectació a la població i actuacions sobre la mateixa (informació, evacuació, etc.).
- duració prevista.
- extensió (nombre de municipis afectats, nombre d'hectàrees afectades depenent del tipus de terreny, etc.).
- mitjans necessaris.

Actuacions

L'activació del pla INFOCAT en fase d'emergència, dins dels seus dos estadis de gravetat, suposarà a més la posada en funcionament de l'estructura organitzativa de gestió de l'emergència definida per l'INFOCAT.

L'activació del pla INFOCAT en qualsevol de les dues fases d'emergència es durà a terme per l'Honorable Consellera d'Interior.

FITXA 1	DADES PERSONALS
	ENQUESTA

EL RACÓ I SANT FELIU DEL RACÓ¹ (Ajuntament de Castellar del Vallès)

Nom finca/casa:		Parcel·la:			
Adreça:			telèfon:		
Nom i cognoms propietari:					
Professió ² :					
Càrrec en la Junta ³ :					
Tasques en emergència ⁴ :					
Altres adreces					
Adreça/Població:			telèfon:		
Adreça/Població:			telèfon:		
Adreça/Població:			telèfon:		
Persones a càrrec seu ⁵					
Nom	edat	imp. ⁶	Professió	Codi	Tasques en emergències

¹Les dades d'aquesta fitxa corresponen a cadascuna de les persones que són responsables d'una finca en el Racó i Sant Feliu del Racó

²Indiqueu l'especialització laboral o de qualsevol altre tipus, que pugui ser útil en cas d'emergència

³Si no té cap càrrec, deixeu l'espai en blanc

⁴Indiqueu el càrrec o la responsabilitat que tindrà en la urbanització si es produeix una emergència (per exemple transport, sanitari, suport en la intervenció, en l'ordre ...)

⁵Indicar les persones que es poden trobar a càrrec del titular

⁶Indicar **NO**, si la persona pot valer-se per ella mateixa, o **SI**, si necessita ajuda

FITXA 2	DADES MITJANS I RECURSOS
	PERSONALS

EL RACÓ I SANT FELIU DEL RACÓ⁷ (Ajuntament de Castellar del Vallès)

Nom finca/casa:	
Adreça:	telèfon:
Nom i cognoms propietari:	
Altres adreces	
Adreça/Població:	telèfon:
Adreça/Població:	telèfon:
Adreça/Població:	telèfon:

MITJANS I RECURSOS

Nom	Núm.	Característiques	CODI
Cisternes d'aigua			
Motoserres			
Tractors			
Vehicles 4 x 4			
Emissores i freqüència			
Motxilles d'aigua			
Mànegues			
Motobombes			
Eines de podar			
Destrals			
Dalles o eines de podar			
Pales			
Altres			

FITXA 3	CONTROL DE VOLUNTARIS EN LES EMERGÈNCIA

EL RACÓ I SANT FELIU DEL RACÓ (Ajuntament de Castellar del Vallès)

Dades personals:	
NOM:	COGNOMS:
ADREÇA:	
TELÈFON:	POBLACIÓ:
EDAT:	Especialització:
Nom grup de voluntaris:	
Cotxe: sí <input type="checkbox"/> no <input type="checkbox"/>	Matrícula:
Dades de control:	
Dia/hora arribada:	
Grup destinació:	Color:
Equip n.:	Nom del cap de l'equip:
Enviat a:	
Hora de tornada:	

Identificatiu⁸

Hi haurà dos tipus d'identificatiu: un adhesiu, per identificar els cotxes, i un braçolet de roba, per a cadascun dels voluntaris.

Color vermell: *Grup Local d'Intervenció*
Color blau: *Grup Local d'Ordre*
Color blanc: *Grup Local Sanitari*
Color groc: *Grup Local de Suport Logístic i de Comunicacions*

⁸ Cal que els voluntaris els retornin un cop tornin al CECOPAL.

FITXA 4	CONTROL DE MITJANS I RECURSOS EN EMERGÈNCIA
----------------	--

EL RACÓ I SANT FELIU DEL RACÓ (Ajuntament de Castellar del Vallès)

NOM DEL MITJÀ/RECURS:		
NOM PROPIETARI:		
Adreça:	Tel.:	
DEMANAT PER:	dia/hora:	
LLOC ON S'HA DESTINAT:		
Responsable:		
Retornat: si <input type="checkbox"/> no <input type="checkbox"/>	dia/hora:	Lloc:

FITXA D'ACTUACIÓ 5	GRUP DE SUPORT A LA VIGILÀNCIA I LA INTERVENCIÓ
	ACCIONS A REALITZAR

COM A MESURES PREVENTIVES:

Realitzar la tasca de vigilància forestal.

EN CAS DE DETECTAR UN INCENDI:

* *Avisar a:*

Bombers 112

Policia Local de Castellar: 93.714.48.30

* *Començar a extingir l'incendi si es pot*

* *Posar-se a disposició de Bombers o del CECOPAL de Castellar del Vallès.*

FITXA D'ACTUACIÓ 6	POLICIA LOCAL - C.R.A.
	ACCIONS A REALITZAR EN CAS D'INCENDI

- * *Avís als bombers telèfon: 112*
- * *Avís a l'alcalde del municipi*
- * *Avís als responsables de les urbanitzacions afectades*
- * *Avís als veïns de les urbanitzacions afectes amb megafonia mòbil*
- * *Enviar membres del grups d'ordre a controlar els accessos, controlar i executar l'evacuació si cal*
- * *Posar-se en contacte amb els Bombers a través del CCA*
- * *Mantenir-se en contacte amb el CECOPAL*

FITXA D'ACTUACIÓ 7	GRUP DE SUPORT D'ORDRE
	ACCIONS A REALITZAR EN CAS D'INCENDI

- * *Desplaçar-se al lloc de concentració principal a l'Oficina d'Informació Municipal situada a les antigues escoles de Sant Feliu.*

- * *Guiar els bombers als accessos del Racó i Sant Feliu del Racó*

- *Col·laborar en el control dels habitants del Racó i Sant Feliu del Racó*

FITXA D'ACTUACIÓ 8	GRUP DE SUPORT INTERN SANITARI
	ACCIONS A REALITZAR EN CAS D'INCENDI

* *Desplaçar-se al lloc de concentració principal, a l'Oficina d'Informació Municipal situada a les antigues escoles de Sant Feliu.*

* *Col·laborar en l'atenció sanitària o social als afectats per l'incendi*

FITXA D'ACTUACIÓ 9	GRUP DE SUPORT LOGÍSTIC I COMUNICACIONS
	ACCIONS A REALITZAR EN CAS D'INCENDI

* *Desplaçar-se al lloc de concentració principal, a l'Oficina d'Informació Municipal situada a les antigues escoles de Sant Feliu.*

* *Realitzar totes les tasques relacionades amb l'avituellament, l'alimentació, el combustible, la maquinària, les eines, el material, transport (evacuació) i comunicacions, integrar-se en un dels equips següents:*

- *Avituellament i transport: Preparar aliments, realitzar el transport tant de les persones (en l'evacuació, dels voluntaris,...), com de l'avituellament.*
- *Mitjans i recursos i comunicacions: Buscar, gestionar i controlar el material i el combustible. Donar suport a les comunicacions.*
- *Voluntaris: Control de voluntaris, omplir les fitxes de control, agrupar els voluntaris, posar els voluntaris a disposició de l'Alcalde i control de la tornada dels voluntaris.*
- ...

FITXA D'ACTUACIÓ 10	EVACUACIÓ
	Responsable: Cap de la Policia Local Substitut: Sergent
	ACCIONS A REALITZAR EN CAS D'INCENDI

* *L'ordre d'evacuació vindrà donada pel Director de l'INFOCAT, alcalde o -Bombers directament en cas d'extrema urgència (ja que és una urbanització de tipus **B** l'autoevacuació ha de ser realitzada amb garanties de seguretat)*

* *L'avís es farà per megafonia mòbil*

* *Les persones es concentraran segons la situació de l'incendi i la seva evolució a:*

- El punt 1, situat al camp de futbol del Serrat.

- El punt 2, al pati del Centre Feliuenc.

- El punt 3, a local de l'Associació de Veïns del Racó (c. de la carena).

* El control de les persones evacuades el farà la Policia Local.

CONSELLS I RECOMANACIONS

Recorda que vius en una zona propera al bosc, per això, s'elabora aquest pla. Recordes els incendis d'altres anys?. Els records o no, pren o tingues en compte les mesures escaients, ja que mai se sap si en una emergència serien suficients. Pensa-ho bé.

- Memoritzeu alguns telèfons bàsics dels equips d'emergència.
- Informeu-vos de les senyals d'alerta del vostre municipi.
- Aixecar la vista uns minuts pels vostres voltants i gaudir del paisatge ens pot donar un servei de vigilància com ara el d'un guaita. Pot ser determinant la teva rapidesa en avisar pot facilitar una actuació més immediata davant d'un conat d'incendi forestal o en una parcel·la.
- Informa't de l'època d'alt risc d'incendi (generalment va del 15 de març al 15 d'octubre). Durant aquest període pren precaucions a casa teva, al bosc i als teus voltants.

DEL 15 DE MARÇ AL 15 D'OCTUBRE ÉS TOTALMENT PROHIBIT:

1. Cremar rostolls, pastures, marges, ni restes d'aprofitaments forestals, agrícoles o de jardineria.
2. Fer focs d'esbarjo. Resta exclosa la prohibició només en el supòsit de la utilització de barbacoes d'obra amb mataguspies.
3. Fer foc per motius o per a activitats relacionades amb l'apicultura.
4. Llançar objectes encesos. No llancis les cigarretes al terra ni per la finestra del cotxe. Qualsevol espurna pot provocar l'inici d'un incendi.
5. Abocar escombraries i restes vegetals o industrials, ni petites, ni grans, ni de qualsevol mena que puguin ser o causar motiu d'incendi en llocs de la via pública o qualsevol zona forestal. Conservar el teu entorn, és conservar casa teva. Tenir-ne cura és de sentit comú.
6. Deixar acumular els detritus, la brossa i els productes inflamables... podrien afavorir l'aparició d'un incendi. L'adequació, el manteniment i la neteja de les parcel·les així, com l'eliminació de les restes, per part de cada veí o propietari, es farà dins dels períodes, les formes i els llocs autoritzats.
7. Llançar coets, globus ni altres artefactes que puguin provocar un foc en qualsevol data de l'any.
8. Utilitzar bufadors o similars en obres realitzades en vies de comunicacions o carrers que travessin terrenys forestals.
9. Circular amb el teu vehicle fora dels camins o carrers autoritzats. Es poden produir espurnes que provoquin un foc.
10. Aparcar en llocs d'herba seca. Es pot iniciar el foc a causa de l'alta temperatura del tub d'escapament.

El Departament d'Agricultura, Ramaderia i Pesca pot concedir autoritzacions per realitzar les anteriors activitats, que seran comunicades al Departament de Governació seguint el procediment escaient. Amb tot i això, els agents rurals i altres agents de l'autoritat poden comprovar o suspendre "in situ" aquestes autoritzacions i prendre les mesures complementaries per millorar la seguretat o aturar les actuacions perilloses.

Les infraccions seran sancionades d'acord amb el que estableixen les Lleis. Parlem amb els nostres veïns, ens hauríem d'entendre abans d'arribar a solucions dràstiques. Els perills imminents del foc, la conducció pels carrers del Racó i Sant Feliu del Racó, els gossos i la mateixa convivència no haurien ser motius de crispació o d'un veïnatge amb un clima enrarit i menys encara d'una emergència.

**Involucreu-vos en les tasques de prevenció!
Informeu-vos a l'Associació de veïns o a l'Ajuntament.**

SUGGERIMENTS PER A LA LLAR

Totes les precaucions poden ser poques. Pren totes les que puguis.

Hi ha mesures preventives que podem prendre en el moment de planificar la construcció d'una casa o la seva reforma, en relació als elements i materials de construcció, així com en el terreny, com ara:

- Els materials externs utilitzats en la construcció de cases de muntanya haurien de tenir una resistència al foc d'una o dues hores; això vol dir que han de ser fetes amb materials com l'estuc, el contraplacat metàl·lic, la rajola, el formigó i la pedra. Això és especialment important per a les parts de les cases exposades als vents més freqüents de cada indret i per a les que estan situades als cims dels turons. Les parets exteriors de fusta, i també les teulades, son totalment desaconsellades.
- Destacar el fet que la reducció de cornises i parts sobresortits de les cases pot protegir-les de la ignició, l'escalfor i les flames. Els forats de la part inferior de les cornises s'han de situar ben a prop de la teulada.
- Les teulades inclinades incrementen les mesures contra el foc perquè així es poden adaptar molt millor a l'escalfor transmesa per convecció.
- El respirall de les golfes i dels cellers han d'estar protegits amb una tela metàl·lica perquè no puguin actuar com a canalitzadors del foc; els forats de la tela no han de sobrepassar els 7mm. Tots les obertures per a il·luminació o ventilació s'han de poder tapar, sobre tot arran de terra.
- Compte amb la xemeneia!. Posa-hi una tela metàl·lica per evitar que saltin espurnes o brases. Les xemeneies han de portar mataguspaires de material no inflamable, amb obertures d'1 cm d'amplada.
- Els vidres dels grans finestrals i de les portes corredisses han de ser gruixuts, de seguretat; s'han de protegir amb persianes o contra-finestres resistents al foc i l'escalfor i han d'estar allunyades dels mobles i dels objectes inflamables.
- Les parets de pedra actuen de protectors contra el foc i desvien les flames.
- Els edificis i cadascuna de les seves dependències haurien d'estar previstos dels corresponents extintors interiors, almenys un per cada pis, incloent les golfes i els soterranis. El RD 2177/1996 de 4 d'octubre, de les Normes Bàsiques de l'Edificació NBE-CPI/96: Condicions de protecció contra incendis dels edificis, disposa en el seu capítol V.20.1.3: Els extintors portàtils per a ús en habitatges hauran de ser dotats amb una eficàcia 21-A per a les zones de trasters.
- Els accessos a les golfes i als soterranis hauran de ser amplis per facilitar el pas en cas d'incendi i hauran de tancar perfectament per evitar el tiratge de l'aire.
- Les reserves de líquids i gasos inflamables i les seves canalitzacions hauran de ser enterrats almenys a 30cm sota terra.

No tinguis reserves de combustibles molt a prop de casa. Són molt inflamables. Tots els aparells i conduccions de les instal·lacions dels diferents tipus de combustible que es poden emprar per a la llar, acusen el pas del temps i per tant han de tenir un manteniment correcte.

- En el cas de sentir olor a gas o altre tipus de combustible, actueu:
 - No accioneu els interruptors de les llums.
 - No encengueu llumins.
 - Obriu les portes i les finestres i ventileu la cuina i el pis o casa.
 - Tanqueu la clau general del subministrament de gas.
 - Comproveu si heu tancat les claus dels cremadors.
 - Comproveu l'estat del tub flexible de la cuina i de les abraçadores i connexions.
 - Aviseu immediatament al servei de urgència de la Companyia subministradora.

Recordeu: Una fuga de combustible o de gas és un perill greu. Tingueu precaució. El combustible o el gas en determinades circumstàncies pot explotar.

- Desbrossa i neteja els voltants de casa teva, sobretot les herbes i els matolls propers als dipòsits de gas, fuel, etc. Un jardí cuidat i ben regat és menys perillós.
- S'ha d'emmagatzemar la llenya lluny de l'edifici, de les tanques i si fos possible separat de les parcel·les veïnes, així com de qualsevol altre material combustible.

- Els cables de les línies elèctriques han de ser constantment vigilats i han d'estar allunyats de les branques, almenys 3m. Les instal·lacions subterrànies són ideals, ja que suprimirien una causa d'incendi forestal prou freqüent i reduirien els riscos d'interrupció del subministrament en cas d'incendi.
- Una zona de seguretat d'un mínim de 10m. per a una casa de planta baixa redueix el risc d'incendi.
- Netegeu les fulles, agulles i branquetes de les canals i cornises de la teulada.
- És millor que no hi hagi arbres o arbusts directament adjacents a la casa ni inclinats sobre la teulada, encara que, podant aquelles branques que dominin l'edifici o s'apropin a menys de 3m de les xemeneies o altres entrades, podran quedar arbres aïllats. Una segona franja de seguretat d'uns 50m., si es disposa, haurà de mantenir-se neta de matoll espès i amb arbrat poc dens i podat fins a una alçaria mínima de 3m, per permetre totes les operacions en cas d'incendi; en els carrers o vials interiors es mantindran les capçades dels arbres d'una i altra banda separades un mínim de 5m. S'afavoriran les espècies arbòries menys inflamables; el roure martinenc i el lledoner són ideals per a la zona mediterrània.
- Les bancades i xarxes de drenatge s'han d'instal·lar a l'hora de substituir la vegetació. Sense aquestes mesures de seguretat no és recomanable la substitució de la vegetació en pendents molt inclinades, doncs evitarem depenent si és sòl rocós, terra vegetal, sorra terrosa o sorra seca, possibles esllavissades envers la desforestació creada.
- Seria ideal que el perímetre de la vostre parcel·la, com a franja de seguretat externa que hauria de ser, fos a més ampliada amb cultius que mantenen el sòl amb poc combustible i la vegetació relativament baixa o amb un grau de higroscopicitat (humitat) superior. El rec automatitzat de tota aquesta zona sigui probablement el més indicat
- Tingues a punt reserves d'aigua. En primer lloc, aprofita l'aigua de la teva piscina o d'altres dipòsits, si ens tens i facilita en la mesura que puguis l'accessibilitat per als mitjans de lluita contra incendis dels carrers.
- Una bomba flotant o una bomba portàtil, de gasolina, amb una mànega de succió que pugui arribar al fons de la piscina també pot assegurar la utilització de l'aigua. Inclòs en el cas que fallin la pressió de l'aigua i l'electricitat.
- Seria aconsellable la creació d'una reserva permanent d'aigua, independent de la reserva destinada al rec regular dels jardins o dels cultius encara que siguin petits. Aquestes aigües només s'haurien d'utilitzar en cas d'incendi i per netejar els mateixos dipòsits un cop l'any, durant els mesos que no hi ha un risc elevat d'incendi.
- Les piscines, els patis i els jardins poden utilitzar-se com a tallafocs i també per posar-hi accessoris de seguretat.
- Tingues a punt i sempre disponibles en un lloc estratègic, les eines bàsiques contra incendis (destrals, serres, batefocs, etc.). Equipa't de mànegues de prou longitud per accedir a tots els punts de la teva propietat i d'una bomba amb motor tèrmic.

Una casa i un terreny adjacent, dissenyats o preparats seguint les normes de seguretat contra incendis, donen una superior resistència al foc i una millor estabilitat del pendent del terreny.

Si aquestes condicions es compleixen, la propagació per conducció, convecció, irradiació o paral·lela al sòl és menys perillosa.

Malgrat tot, el perill continua existint, sobretot quan hi ha grans incendis amb vents forts, en què el foc es propaga per les capçades amb ratxes que poden ultrapassar els 50m. Tot i així, la casa hauria d'estar preparada per resistir el pas ràpid d'un front que vagi acompanyat d'una pluja abundant de guspies i restes enceses; els seus habitants hauran de conservar la calma i conèixer la conducta adequada a seguir en cada cas concret.

ACTUACIONS DAVANT DEL FOC

Davant d'un incendi forestal o de qualsevol altre emergència per petita que sigui actuar ràpid, pot ser determinant.

- **Truca ràpidament als Bombers 112 i/o als altres serveis d'emergència (Policia Local 092).**
- Si el foc es petit, ataca'l a la base: llança-hi terra o aigua o colpeja'l amb un batefoc o amb branques d'arbre.
- Comunica als teus veïns que hi ha un incendi als voltants.

Si la vostra casa es veu amenaçada per un gran incendi, les autoritats competents, els bombers o els membres del PAU us podran aconsellar sobre l'evacuació. Si no podeu ser avisats a temps per evacuar, o bé decidiu, malgrat tot, quedar-vos a casa, els següents suggeriments poden augmentar les vostres possibilitats de seguretat i posterior defensa de la vostra casa. Quan és amenaçada per un foc que s'aproxima, la gent pot trobar refugi més segur a casa seva que en camp obert.

La seguretat d'una casa depèn d'on estigui situada, dels materials amb què estigui construïda i de la reducció del combustible a prop de l'edificació. Una construcció, normalment, ofereix protecció durant el pas del front del foc, encara que més tard s'encengui, ens pot protegir de l'escalfor radiant i del fum.

Per facilitar l'extinció dels incendis i les evacuacions, és aconsellable:

- Que no bloquegis els accessos.
- Aparcar bé perquè els carrers siguin transitables.
- No aparcar mai davant de les boques d'incendi o dels hidrants.
- Facilitar l'accés dels bombers a les piscines, basses particulars i altres punts d'aigua, si en tens.
- I en cas d'evacuació: tanca tota la casa, desconnecta la llum i el gas i perquè sigui ràpida i ordenada l'evacuació, agafa l'imprescindible (la documentació, diners i medicaments).

Precaucions a tenir en compte en evacuacions

- Escollir un capdavanter des del principi, que pugui donar instruccions clares i mantenir l'autocontrol, propi i del grup.
- Seguir les instruccions dels grups de suport, dels serveis d'emergències, tan com els de l'autoritat.
- Vigilar contínuament els canvis de velocitat i de direcció del vent, del foc i del fum per tal de poder escapar del punts perillosos.
- Planificar sempre una ruta alternativa per si varia la direcció de l'incendi.
- Estar alerta dels moviments del foc per evitar quedar atrapats.
- Estar amatents, en calma, pensar amb claredat i actuar decididament per evitar el pànic.
- Circular amb la velocitat del vehicle moderada i tenint més precaució del què és habitual.

Si l'incendi s'acosta a casa teva, recorda, abans que el foc arribi:

- En primer lloc mantingueu la calma.
- Si penseu quedar-vos, evacueu a tots aquells membres de la família que no siguin essencials per protegir la casa.
- Vestiu-vos adequadament per lluitar contra el foc. Les robes de cotó o de llana són preferibles a les sintètiques. Poseu-vos pantalons llargs i botes, camisa o jaqueta de màniga llarga, guants, un mocador per protegir-vos la cara, aigua per a mullar-lo i ulleres.
- Retireu tots els objectes combustibles del voltant de la casa i mobles del jardí, para-sols, etc. Si aquests objectes es cremen, l'escalfor produïda podria encendre la casa.
- Tanqueu les golfes i també els respiralls de la cornisa i del celler. Tanqueu les finestres, els porticons, la trampa de tiratge de la xemeneia. Això eliminarà la possibilitat que entrin espurnes en els racons amagats de la casa.
- Desconnecteu els subministraments de butà, gas natural, gas-oil, etc.
- Col·loqueu gibrells grans de plàstic, llaunes o cubells al voltant de la casa i ompliu-los d'aigua. Mulleu sacs d'arpillera, catifes petites i draps grans. Us poden ser útils per ofegar les espurnes o petits brots de foc i col·locats a les obertures evitaran que el fum entri a casa vostra. A l'interior de la casa, ompliu les banyeres, les piques de cuina i d'altres recipients. Els dipòsits del W.C. i dels escalfadors són reserves d'aigua importants.
- Col·loqueu les mànegues de jardí de tal manera que arribin a qualsevol lloc de la casa.
- Si teniu bombes portàtils de gasolina per treure aigua de la piscina, assegureu-vos que estiguin en el seu lloc i que funcionin.
- Poseu una escala al costat oposat d'on ve el foc per poder pujar a la teulada, sinó és possible accedir directament. Si la vostra teulada és combustible, mulleu-la, però no malgasteu l'aigua: podríeu acabar-la ràpidament.
- Deixeu el cotxe al garatge amb les finestres tancades. Desconnecteu l'obertura automàtica de la porta del garatge, si disposeu, ja que si faltés l'electricitat no podríeu treure el cotxe. Tanqueu totes les portes del garatge.
- Deixeu els documents i objectes de valor dins del cotxe, en el garatge, per poder marxar ràpidament si fos necessari fugir. Si quedessin encara alguns animals domèstics amb vosaltres, també els podeu posar dintre del cotxe.
- Tanqueu les finestres i les portes de la casa per evitar que hi entrin espurnes portades pel vent. Tanqueu també les portes de l'interior de la casa per evitar corrents o qualsevol aspiració d'aire. En cas de necessitat obriu el regulador de tiratge de la llar de foc a fi d'estabilitzar la pressió exterior-interior, però tanqueu la pantalla de la llar de foc perquè les espurnes no calin foc a l'habitació. Deixeu els llums encesos de totes les cambres a fi de millorar la visibilitat i facilitar que et trobin en cas de fumarada espessa.
- Tingueu a mà una llanterna perquè l'electricitat es pot tallar.
- Si teniu temps, traieu tapissos i cortines.

Tanca't, quan el front de foc arriba i l'incendi és a la teva porta

- Entreu a casa amb tota la família i els animals domèstics i no l'abandoneu fins que el foc no hagi passat. Podeu estar tranquils: teniu la situació sota control.
- No us esvereu encara que el fum penetri a la casa: posa tovalloles mullades sota les portes i ruixa-les sovint per evitar que s'escalfin.
- Recordeu que en cas d'un gran incendi, no heu d'abandonar mai la vostra habitació sense l'ajut dels bombers. La vostra casa, si heu adoptat les mesures preventives necessàries, serà un refugi segur, almenys per suportar el pas del front del foc.

En cas d'incendi de grans proporcions, els centres de protecció contra incendi probablement no tinguin el personal ni equips suficients per anar a cada casa. No podeu, doncs, dependre totalment de la seva ajuda.

Una planificació acurada i l'actitud durant l'incendi, poden salvar vostres vides així com les vostres cases. Estigueu preparats.

Parlem entre tots els veïns per veure els recursos que tenim o podem disposar. Demaneu consell i ajuda als professionals de la prevenció contra incendis.

Quan el front ja ha passat per casa vostra

- Examineu immediatament la teulada. Apagueu qualsevol espurna o brasa.
- Després registreu les golfes per si hi haguessin entrat espurnes.
- Si trobéssiu algun punt de foc, aviseu als bombers, al grup de suport intern o als vostres veïns perquè us ajudin a apagar-lo mentre arriben els bombers. L'aigua de la piscina, dels cubells, dels dipòsits de W.C., etc., us seran ara de gran utilitat.
- Passades unes hores després de l'incendi, comproveu altra vegada que no hi hagi fum ni brases dintre de la casa.

Sobreviure dins d'un vehicle envoltat per un incendi

Si l'incendi us atrapa dins d'un vehicle, seguir les següents recomanacions augmentarà les vostres possibilitats de sobreviure:

- No conduïu a través de fum dens.
- Si hi ets a temps, busqueu una àrea de vegetació escassa o arrecera't i atura't.
- Encengueu els fars o els llums de posició i apagueu el motor.
- No abandoneu el vehicle.
- Tanqueu totes les finestres i totes les entrades d'aire.
- Estireu-vos a terra del vehicle i tapeu-vos amb la jaqueta o una altra roba tota la pell.
- Continueu dins el vehicle fins que el front principal hagi passat.

Encara que és esfereïdor quedar atrapat pel foc dins d'un cotxe, també és cert que és molt més perillós i absurd escapar del foc corrent. El coneixement previ dels fets poden prevenir el pànic, com:

- El motor pot aturar-se i no tornar-se a engegar.
- Els corrents de convecció poden sacsejar el vehicle i provocar un accident.
- El fum i les espurnes poden entrar dins el vehicle en marxa.
- Augmentarà la temperatura dins el vehicle.
- Els dipòsits de gasolina exploten molt rarament.

Com s'ha d'actuar quan un foc ens atrapa a camp obert

En alguns casos no hi ha manera de poder-se escapar d'un foc forestal. Quan aquesta situació és inevitable, els danys i inclòs la mort es poden evitar seguint els següents consells:

- Domineu el pànic. Si la por us aclapara, la capacitat de raonament pot quedar anul·lada i la supervivència es veurà seriosament compromesa.
- No correu cegament o innecessàriament, si no fos que el camí per escapar estava clarament indicat. Allunyeu-vos del frontal del foc cap als costats i descendint tot el que pugueu. Conserveu la força i la resistència, tan com sigui possible, no malgasteu energies innecessàries.
- Entreu a la zona ja cremada. No us retardeu. Si per escapar heu de travessar les flames, feu-ho per una zona del perímetre on el combustible sigui menys abundant, les flames tinguin menys d'un metre

- d'amplada, respireu profundament diverses vegades i travesseu el front de flames ràpidament.
- En cas extrem, feu una petita crema. Si sou incapaç d'arribar a l'àrea cremada, busqueu una zona amb poc combustible entre vosaltres i el front del foc, i cremeu aquesta àrea. Estigueu-vos dintre d'aquesta àrea ja cremada i tapeu-vos tota la pell. Aquesta operació no serà possible en zones de combustible pesat.
 - Reguleu la respiració per evitar d'inhalar fum espès; respireu amb inspiracions poc profundes i lentes, agafant l'aire de prop de terra.
 - Protegiu-vos de la radiació de calor buscant una rasa, un roc gran, un llac o un corrent d'aigua, una bassa, un vehicle o una construcció.
 - No busqueu refugi en dipòsits d'aigua elevats. Els pous i les coves s'han d'evitar, ja que l'oxigen pot acabar-se ràpidament dins aquests espais reduïts. Cobriu-vos la pell amb robes de cotó o amb terra.
 - En cas de perill imminent estireu-vos a terra bocaterrosa en un lloc que no cremi. Les oportunitats de sobreviure són més grans en aquesta posició que si estem drets.
 - Eviteu sempre zones de pendent, coll o gorges, ports de muntanya, valls estretes i fondalades.

Normes de seguretat personal en l'atac al foc de bosc

- Tenir sempre la sortida assegurada.
- Treballar en equip.
- No separar-se mai del grup sense coneixement dels altres i mai si hi ha perill a prop.
- Precaució amb les línies elèctriques.
- Protegir-se de les descàrregues dels avions i dels helicòpters.
- Viatjar segur dins dels vehicles.
- Velocitat moderada i prudent.
- Augmentar les precaucions quan es de nit, i vegetació espessa.
- No arribar a l'esgotament físic.
- Si es possible porteu una cantimplora penjada al cinturó i algunes peces de fruits secs tous a la butxaca.
- En cas d'apropar-se a un helicòpter atenció amb el rotor i l'hèlice de cua.
- Vigilar amb les eines de tall i motoserres.
- Precaució amb les caigudes dels arbres.
- Precaució amb les brases.
- En cas de contrafoc, sempre autoritzat pel comandament dels bombers que dirigeixi l'incendi, s'haurà avisat a tothom qui es trobi en la zona afectada.
- No sortir mai en el mateix sentit de l'avançament del front més ràpid.
- En cas de perill s'haurà d'agrupar el personal i allunyar-lo del mateix.
- Col·locar els vehicles en clars del bosc o zones cremades, en direcció de sortida i sempre amb les claus posades, per si en cas de necessitat de treure el cotxe el propietari està en un altre lloc.